



HET ZUID IN VERANDERING

Er staat de komende jaren heel wat te gebeuren op 'Het Zuid'. Zo krijgen de Scheldekaaien een nieuwe inrichting, groeit het aantal inwoners op Nieuw Zuid en ondergaan de Gedempte Zuiderdokken een ware transformatie.

In deze nieuwsbrief zetten we alle veranderingen voor 2018 op een rij. We vertellen u meer over het voorontwerp 'Dok Zuid', het plan voor de Gedempte Zuiderdokken, en de projecten in de buurt.

Ook nodigen we u graag uit op het startmoment van de werken aan parking Steendok. Ook stellen we er de plannen van het voorontwerp Dok Zuid voor. Achteraan vindt u hier alle info over terug.

*Startmoment
werken parking
op 1 december 2017
vanaf 16 uur.*

WAT VERANDERT ER IN 2018?

Onder de Gedempte Zuiderdokken komen er twee ondergrondse parkings, goed voor 2.000 parkeerplaatsen. In de eerste fase wordt het meest zuidelijke deel, "parking Steendok", aangelegd.

Na ca. een jaar zou die operationeel zijn en start de tweede fase aan de noordkant, parking Kooldok, goed voor 1.100 parkeerplaatsen. Op dat moment start ook de eerste aanleg van het openbaar domein boven parking Steendok.

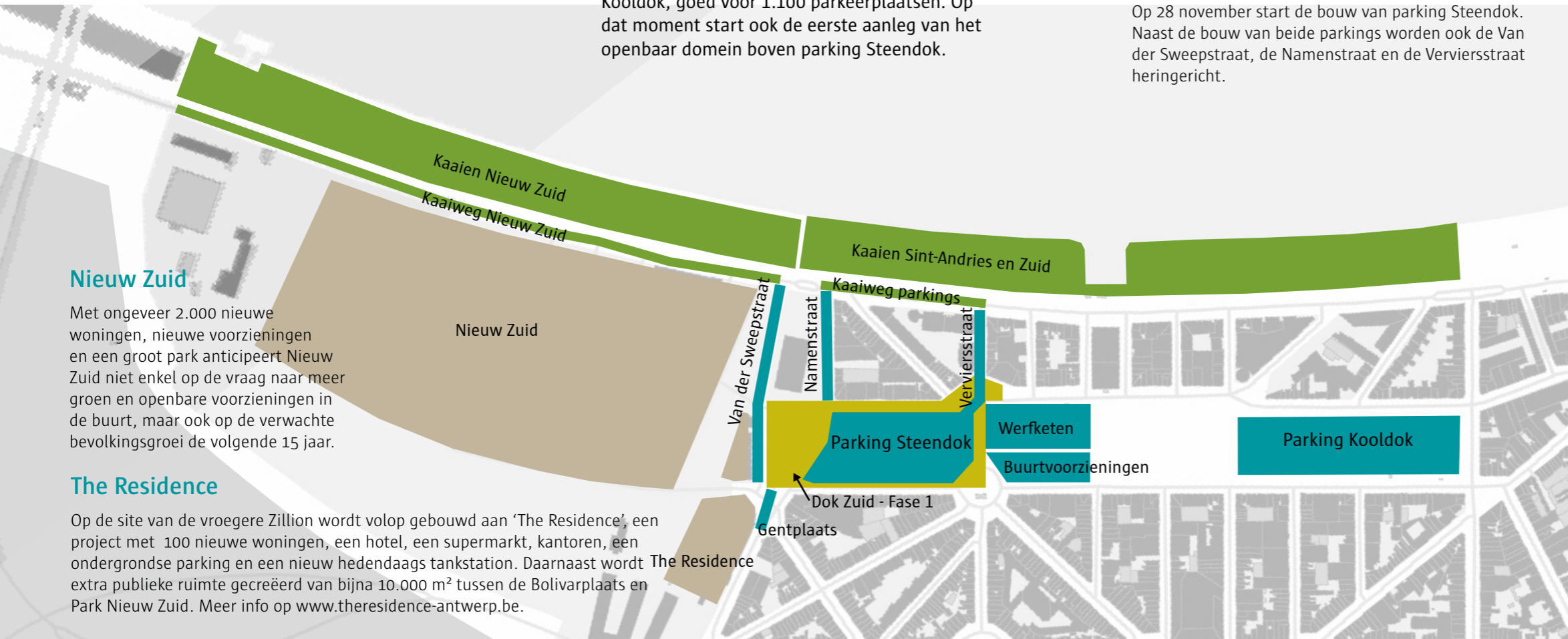
Hieronder vindt u een overzicht van de werken die eind 2017 of in 2018 lopen, opstarten of eindigen.

In november en december worden de tijdelijke buurtvoorzieningen aangelegd en start de aannemer met de opbouw van de werfvoorzieningen.

De **blauwe delen** op het plan zijn de werken voor de aanleg van beide parkings onder de Gedempte Zuiderdokken. Op 28 november start de bouw van parking Steendok. Naast de bouw van beide parkings worden ook de Van der Sweepstraat, de Namenstraat en de Verviersstraat heringericht.

De **groene delen** op het plan zijn de werken voor de herinrichting van de Scheldekaaien. In september 2017 is de heraanleg van Sint-Andries en Zuid gestart. Ook de stabilisatie van de kaaimuren ter hoogte van Nieuw Zuid is nog volop bezig.

De **gele delen** op het plan zijn de werken voor de heraanleg van het openbaar domein volgens het ontwerp 'Dok Zuid'. Van zodra parking Steendok klaar is, start de eerste fase van de aanleg. Op de volgende pagina leest u alles over 'Dok Zuid'.



Nieuw Zuid

Met ongeveer 2.000 nieuwe woningen, nieuwe voorzieningen en een groot park anticipeert Nieuw Zuid niet enkel op de vraag naar meer groen en openbare voorzieningen in de buurt, maar ook op de verwachte bevolkingsgroei de volgende 15 jaar.

The Residence

Op de site van de vroegere Zillion wordt volop gebouwd aan 'The Residence', een project met 100 nieuwe woningen, een hotel, een supermarkt, kantoren, een ondergrondse parking en een nieuw hedendaags tankstation. Daarnaast wordt The Residence extra publieke ruimte gecreëerd van bijna 10.000 m² tussen de Bolivarplaats en Park Nieuw Zuid. Meer info op www.theresidence-antwerp.be.

2018 Werken Parkings



Deze planning is louter informatief en kan steeds wijzigen door onvoorziene omstandigheden of weersomstandigheden.

BLIJF OP DE HOOGTE

Ontwerp Dok Zuid

Op www.gedemptezuiderdokken.be kan u zich inschrijven op de digitale nieuwsbrief. Via deze nieuwsbrief blijft u op de hoogte van de laatste ontwerpplannen voor 'Dok Zuid'.

Bouw parking

Werfkrant bouwwerken

U kan zich ook inschrijven op de digitale werfkrant van de aannemer Algemene Aannemingen Van Laere. Zo kan u de evolutie van de werken op de voet volgen.

SMS-dienst

Wil u enkel op de hoogte blijven van werfactiviteiten die mogelijke hinder geven voor u als buurtbewoner? Schrijf u dan in op de gratis SMS-dienst van de aannemer.

Hoe inschrijven?

U kan zich inschrijven voor beide, of één van de beschikbare communicatie-mogelijkheden, via www.vanlaere.be/gedempte-zuiderdokken



Of door eenvoudig weg de QR-Code hiernaast te scannen.

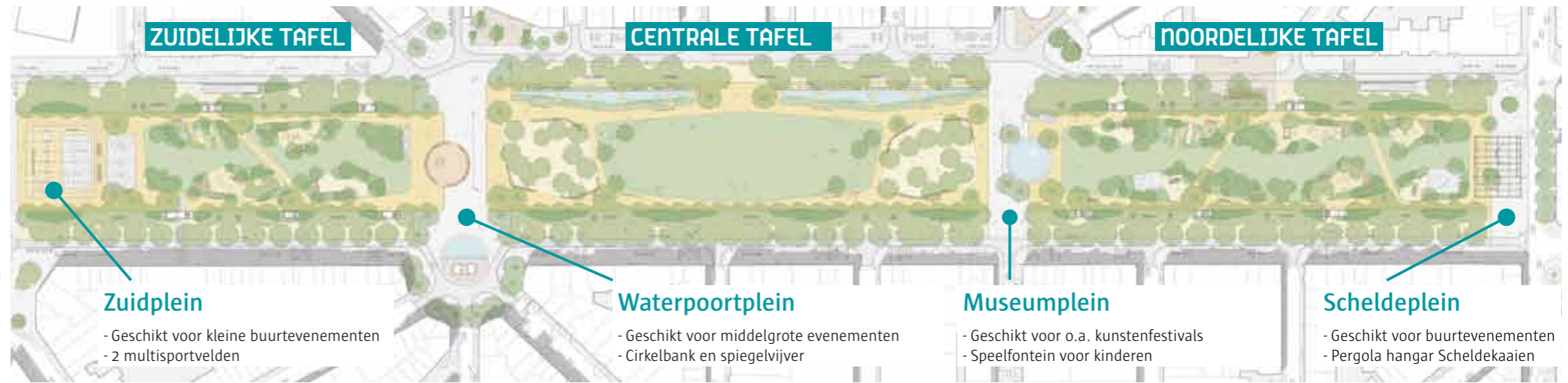
Toch een vraag?

Voor vragen over de parking kan u een e-mail sturen naar zuiderdokken@vanlaere.be of contact opnemen via 03 252 20 20.

Voor vragen over de Gedempte Zuiderdokken kan u steeds contact opnemen met het stedelijk contactcenter via info@stad.antwerpen.be of via 03 22 11 333.

VOORONTWERP DOK ZUID

Op 6 oktober 2017 keurde het college het voorontwerp voor de Gedempte Zuiderdokken als nieuwe groene publieke ruimte goed. Het Belgisch-Zwitsers ontwerpteam Tractebel, ADR Architects, Georges Descombes, Erik De Waele & LEA werkten, in regie met de stad en AG VESPA, het voorontwerp verder uit na een uitgebreid inspraaktraject met de bevolking.



De krachtlijnen van het schetsontwerp blijven behouden. Het ontwerp is nog steeds opgebouwd uit 3 'tafels', een 'kroon', publieke (voor)ruimte aan de cultuurhuizen en 4 pleinen als verbinding met de omgeving.

3 tafels

De 3 'tafels' weerspiegelen de vormen van de voormalige dokken (Kooldok, Schippersdok en Steendok) en zijn exact even groot als die dokken. Ze worden ingericht als groen-zones met extra bomen en krijgen elk een eigen karakter.

Ze zijn elk ongeveer tweemaal zo groot als de Antwerpse plantentuin in de Leopoldstraat.

- De centrale tafel, het voormalige Schippersdok, wordt een open geheel met gras. Aan de kant van de Waalsekaai wordt aan de rand een wadi (waterelement, tijdelijk gevuld met regenwater) voorzien.

De 2 buitenste tafels krijgen een intiemer karakter en worden meer ontwikkeld als tuinen waarbij open ruimtes met gras, diverse beplanting en ruimte voor sport en spel elkaar afwisselen:

- De zuidelijke tafel wordt gereserveerd voor speeltuinen, een stiltetuin, een regentuin die het water opvangt en twee multisportvelden.
- De noordelijke tafel krijgt een soortgelijke verdeling, maar zonder sportveld.

De kroon als groene omkadering

De kroon vormt de groene omkadering rond het gehele ontwerp. Nieuwe bomenrijen vullen daar de bestaande bomenrijen aan. Het wordt een dynamische en koele stedelijke plek onder een genereus bomendak. Hier wikkelt de circulatie zich af, waarbij auto's en fietsers dezelfde weg gebruiken. Lokaal blijft bovengronds parkeren mogelijk.

Wandelen kan ofwel op het voetpad ofwel onder de bomen. Tegelijkertijd biedt de kroon plaats voor terrassen van de plaatselijke horeca, picknicktafels en banken.

Publieke (voor)ruimte aan de cultuurhuizen

De vier belangrijke cultuurhuizen FOMU, M HKA, Zuiderpershuis en Zuiderkroon staan vandaag nauwelijks in contact met de Gedempte Zuiderdokken. Het voorontwerp voorziet daarom in publieke voorruimtes aan de cultuurhuizen die mee geïntegreerd worden in de nieuwe omgeving. Dit wordt in de fase van het definitieve ontwerp verder uitgewerkt.

Gedetailleerde elementen van het voorontwerp

- De cirkelbank markeert een centrale plek op het Waterpoortplein. Ze bestaat uit een grote, tweezijdige houten zitbank met een stalen structuur en dient als ontmoetingsplek en voor alledaags gebruik.
- De spiegelvijver aan de Waterpoort bestaat uit een halve cirkel en ligt verdiept met een helling richting plein. Wanneer het regent zal de vijver zich vullen met water waardoor een spiegel ontstaat waarin het historische gebouw aan de Waterpoort weerspiegeld wordt.
- De waterpartij op het Museumplein bestaat uit een speelfontein voor kinderen die afhankelijk van het tijdstip gedeeltelijk of volledig gevuld zal zijn. Het bassin heeft een opstaande rand waarop gezeten kan worden. De bodem wordt een kunstwerk, dat zichtbaar wordt als het bassin leegstaat. De centrale wadi is een grootschalig waterelement dat aan een zijde uit een zittrap bestaat, waarbij de historische kademuur van het voormalige Schippersdok terug zichtbaar wordt. Aan de andere zijde vormt een brede, groene

boord de overgang naar de centrale weide. Stapstenen door de wadi zorgen voor een leuke spelaanleiding. De wadi zal permanent water bevatten. Afhankelijk van het volume van een regenbui kan het waterpeil stijgen tot maximaal 70 cm onder het maaiveld.

- De pergola in de noordelijke tafel is een voormalige hangar van de Scheldekaaien, die overdekt wordt met glas of polycarbonaat. Aan de voet van de kolommen komen klimplanten. Er wordt ook een groot krijtbord geplaatst met ervoor een bank in een halve cirkel. Hier kunnen onder meer buitenklassen georganiseerd worden. Een aantal waardevolle bomen worden behouden. Zo wordt de Christusdoorn geïntegreerd in de hangar door een voldoende grote uitsparing in de dakconstructie en wordt de Zelkova Serrata (een Aziatische boom uit de lepenfamilie) behouden. Ook 2 andere bomen, de "Milleniumboom" (geplant door de buurt in 2000) en de Linde, worden gespaard maar enkele meters verder geplaatst.



BREED PARTICIPATIETRAJECT

Bij elke nieuwe mijlpaal in het ontwerp organiseren de stad en AG VESPA een inspraakmoment. De feedback die hieruit voortkomt, wordt altijd teruggekoppeld met het ontwerpteam zodat zij hun plannen kunnen aanpassen waar nodig. In het voorjaar van 2018 volgt het definitieve ontwerp. Ook hiervoor volgt nog een inspraakmoment.

STARTMOMENT WERKEN

Aanleg parking Steendok

Op **vrijdag 1 december 2017** bent u tussen **16 en 18 uur** van harte welkom op het startmoment van de werken aan parking Steendok. Dit moment gaat door voor de **werfketen op de Gedempte Zuiderdokken** ter hoogte van de Waterpoort.

Plannen bekijken

Op www.gedemptezuiderdokken.be vindt u alle recente plannen en beelden van het ontwerp en de parkings.



VOORBEREIDENDE WERKEN

De eerste voorbereidende werken voor de bouw van parking Steendok zijn intussen gestart. Zo worden gedurende de werken de buurtvoorzieningen verplaatst en wordt een werfketen geplaatst.

Buurtvoorzieningen

De huidige buurtvoorzieningen zoals de speeltuin, de sportveldjes en de hondenloopzone krijgen een nieuwe, tijdelijke plek tot het eerste deel van 'Dok Zuid' is gerealiseerd.

Werfinstallatie

De werfketen van de aannemer blijft staan gedurende de bouw van beide ondergrondse parkings.




Nutswerken

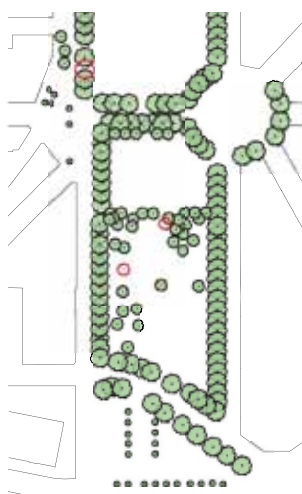
Er starten ook een aantal voorbereidende nutswerken zoals het plaatsen van wachtbuizen in de Verviersstraat, de aanleg van riolering onder het rond punt op de Gillisplaats en de plaatsing van een tijdelijke hoogspanningscabine. De hinder voor het verkeer blijft beperkt.

BOMEN VOOR, TIJDENS EN NA DE WERKEN

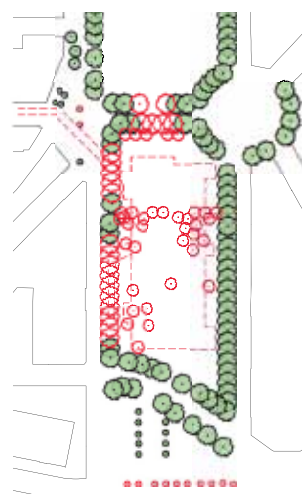
Dok Zuid zal na de heraanleg groener zijn dan vandaag. Er zullen meer bomen aanwezig zijn in de nieuwe situatie: 465 bomen versus 374 bomen vandaag. Maar om tot een optimale situatie te komen, moeten er tijdens de werken bomen verdwijnen. Enkele bomen zijn ziek, anderen zullen een tijdelijke verhuis in functie van de werken niet overleven

en nieuwe bomen moeten voldoende ruimte krijgen onder de grond om te groeien. Hieronder een schets met de te behouden, de te rooien en de nieuwe bomen in het zuidelijk deel. Op de website vindt u een volledig overzicht.

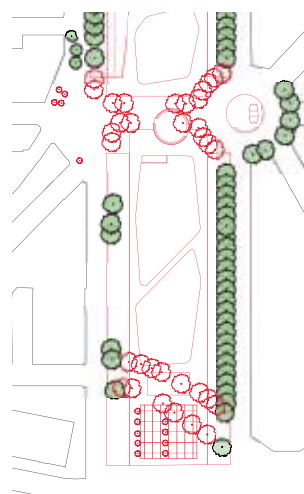
-  Nieuwe bomen
-  Huidige bomen
-  Te rooien bomen



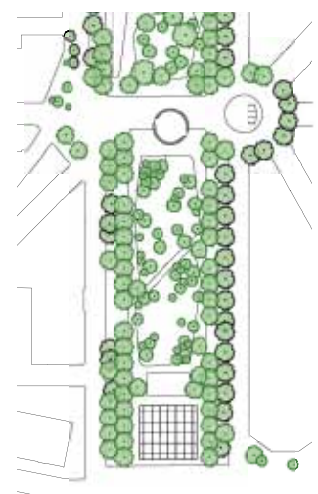
Bomen vandaag



Aanleg parking Steendok



Aanleg openbaar domein



Bomen na heraanleg