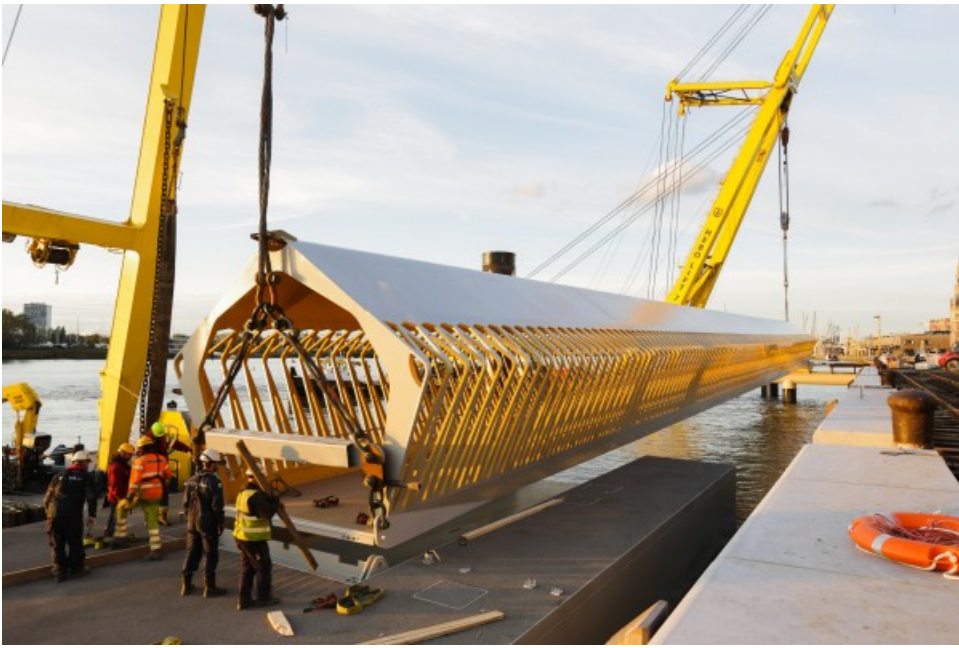


Schipperskwartier en Centrum

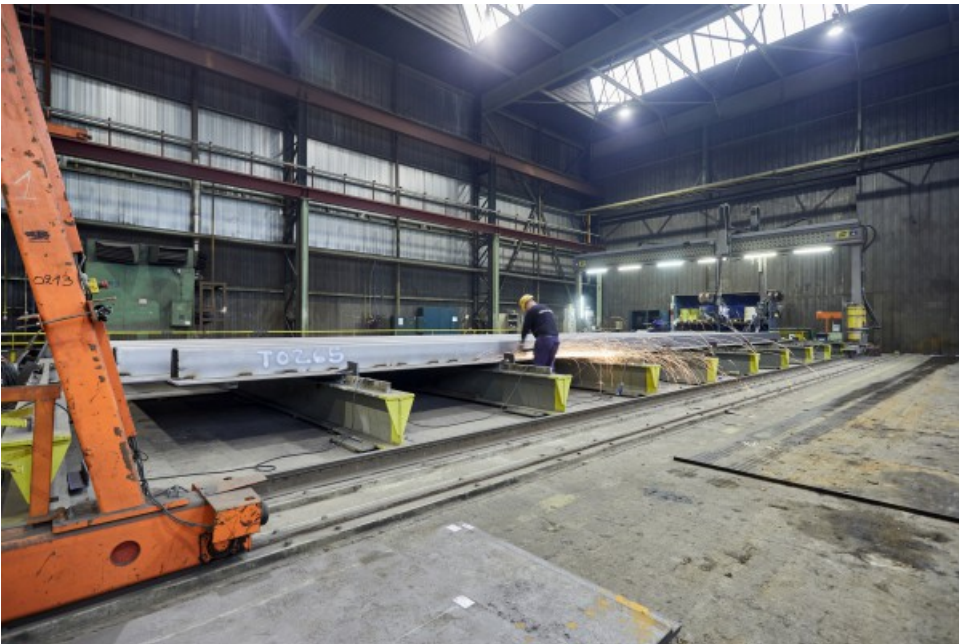
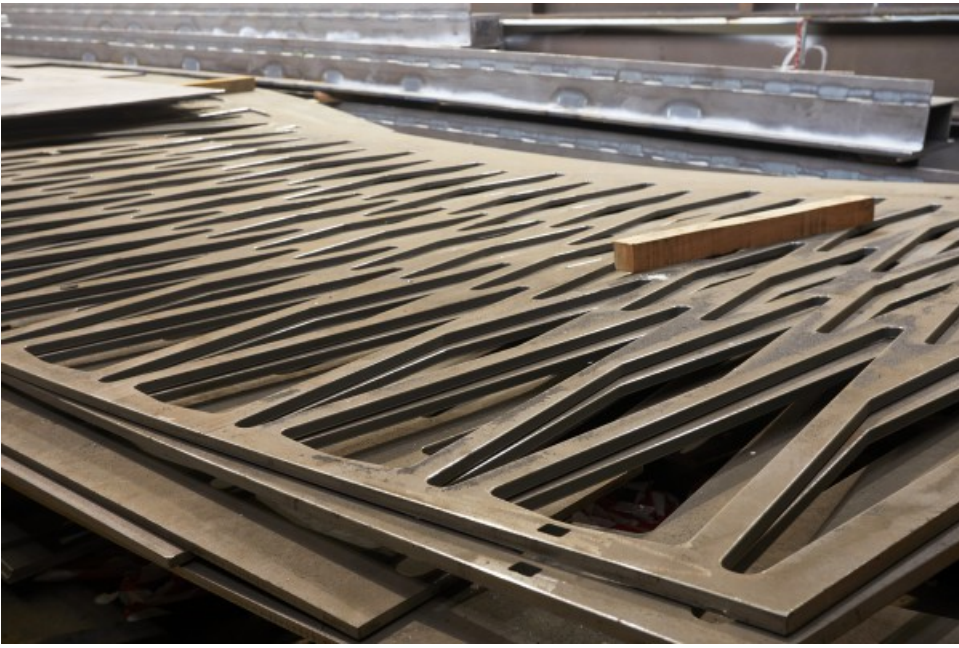






















Meer plaats en open ruimte aan het water

Schipperskwartier en Centrum is een van de zeven deelgebieden van de [Scheldekaaien](#). Door de waterkering dicht bij het water te brengen, komt er veel meer ruimte vrij waarvoor in de nauwe binnenstad te weinig plaats is.

Waarom dit project?

Om de band tussen de stad en de Schelde te herstellen, worden de Scheldekaaien de komende jaren in een nieuw kleedje gestoken. Het masterplan Scheldekaaien, ook bekend als het Kaaienplan, pakt in totaal zeven deelgebieden aan.

Wat gebeurt er?

Op de kaaizone tussen Sint-Pietersvliet en Sint-Jansvliet komt de waterkering veel dicht bij het water dan vandaag. Daardoor ontstaat heel wat ruimte voor stadsactiviteiten waarvoor in de nauwe binnenstad te weinig plaats is. De prachtige historische hangars blijven bewaard en vormen de perfecte plaats voor bijvoorbeeld een overdekte markt of beurs. Ter hoogte van het Schipperskwartier komt een plein voor activiteiten in openlucht. Er komen mobiele waterkeringen, die enkel in werking treden bij overstromingsgevaar. Zo blijft het prachtige zicht op het water vrij.

In juli 2021 is een eerste ontwerp (een 'schetsontwerp') goedgekeurd voor het centrale deel van de Scheldekaaien, dat is het deel tussen het Zuiderterras en het Noorderterras. Je leest er meer over onder 'Centraal deel Scheldekaaien'.

In oktober 2023 is het definitieve ontwerp van het centraal deel noord goedgekeurd, van het Steenplein tot het Noorderterras. Je leest er alles over onder 'Centraal deel noord'.

Het Steen, hét nieuwe onthaal van de stad

De plaats van waaruit Antwerpen is gegroeid, is dé vertrekplaats om het leven in en rond de stad te ontdekken. Aan het water is een vertrekhal en wachtzone voor wie een zee- of riviercruise wil maken. Het Steen is volledig gerenoveerd. Op het eerste niveau kan je terecht voor alle informatie over de stad. Er is een infobalie, ticketshop, stadswinkel en een rustruimte met zicht op het water. Hier start ook het bezoek aan het belevingsparcours waar je het ontstaan en de rijke geschiedenis van Antwerpen ontdekt. Op het tweede niveau geniet je van het uitzicht op het panoramisch dakterras. De echte durvers of romantische zielen klimmen nog wat hoger in de toren naar het hoogste punt.

Niet enkel op het land, maar ook op het water is deze plek het nieuwe onthaal van de stad. Een nieuw ponton biedt alle faciliteiten voor het optimaal ontvangen van zee- en riviercruises. Je leest er meer over onder 'Ponton cruiseterminal'.

Wie werkt eraan mee?

AG Vespa coördineert de heraanleg van de Scheldekaaien in de verschillende deelgebieden en legt samen met de stad het openbaar domein aan. De Vlaamse Waterweg nv is verantwoordelijk voor de kaaimuurstabilisatie en de waterkering.

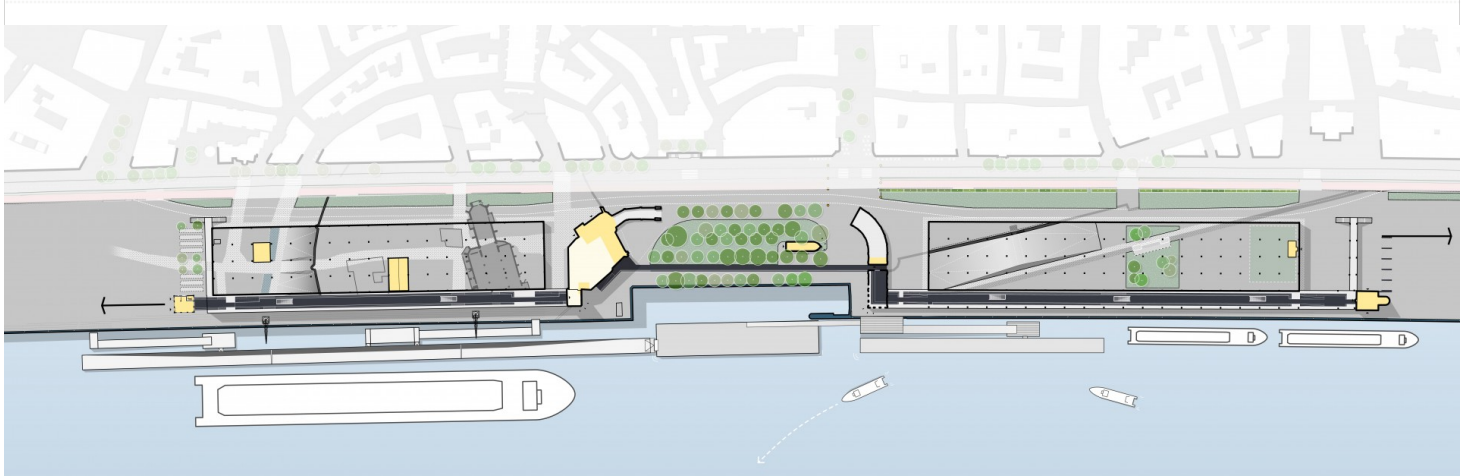
noAarchitecten tekenden de ontwerpplannen voor Het Steen. Ney & Partners (met SBE - Technum als studiebureau) tekende het ontwerp voor het ponton van de nieuwe cruiseterminal.

Palmbout Urban Landscapes heeft het schetsontwerp van het centraal deel Scheldekaaien gemaakt. De Kaailine is een ontwerp van Tractebel en Palmbout Urban Landscapes.

Centraal deel

Het college keurde begin juli 2021 het schetsontwerp goed voor het centrale deel van de Scheldekaaien, tussen het Zuiderterras en Noorderterras. Het schetsontwerp wil de geschiedenis van de stad opnieuw zichtbaar maken, Het Steen als toeristisch onthaal verankeren in de omgeving, de kaaiavlake door middel van trappen verbinden met de wandelterrassen, het vervoer over water op deze plek bestendigen, er een centraal mobiliteitsknooppunt van maken, ruimte bieden voor kleinschalige evenementen en activiteiten en de kaaiavlake vergroenen. Het definitieve ontwerp voor het centraal deel noord, van het Steenplein tot het Noorderterras, is goedgekeurd in oktober 2023.

Het centrale deel van de Scheldekaaien in Antwerpen is het deel tussen de 2 paviljoenen: het Zuiderterras en het Noorderterras. Daartussen bevinden zich aan weerszijden van het Steenplein de Noorder- en Zuiderhangar, met aan beide een wandelterras gekoppeld. Het schetsontwerp heeft 7 grote ambities voor dit deel van de Scheldekaaien.



Het schetsontwerp van het centrale deel van de Scheldekaaien, tussen het Zuiderterras en Noorderterras © Tractebel Engineering – Palmbout Urban Landscapes

- o Geschiedenis van de stad zichtbaar maken onder de hangars

Onder de hangars wil het schetsontwerp het verhaal van de stad en haar ontstaansgeschiedenis opnieuw tot leven wekken. Bovengronds is nu enkel Het Steen nog zichtbaar. De gelaagdheid van de geschiedenis kan ook opnieuw zichtbaar gemaakt worden door archeologische vondsten van de middeleeuwse burcht, de middeleeuwse kaaimuur en de napoleontische kaai bloot te leggen. Er kan met hoogtes en laagtes gespeeld worden die de archeologische resten blootleggen en als podium en speelaanleidingen kunnen dienen.

- o Het Steen als het toeristisch onthaal over land en water

Het Steen wordt stevig verankerd in de omgeving. De herinrichting van het openbaar domein, de herstelling van de Antwerpse rede met

watertoerisme en watervervoer en het restaureren van de hangars dragen hier alle aan bij. Er worden nieuwe zichtlijnen op Het Steen gecreëerd en de historische relatie met het Vleeshuis wordt terug hersteld.

- Trappen als verbinding tussen kaaivlakte en wandel terras

Het schetsontwerp wil de kaaivlakte beter laten aansluiten op de binnenstad door de bestaande betonnen waterkeringsmuur te vervangen door een nieuwe mobiele waterkering dicht bij het water. Zo kan ook de ruimte onder de hangars continu benut worden. Deze nieuwe mobiele waterkering zit voor een deel verzonken in een verhoging. Die verhoging kan ook dienst doen als zitplek langs de Schelde, enigszins beschermd door het wandel terras erboven. Het schetsontwerp stelt voor om in een trap of enkele trappen te voorzien als verbinding tussen de kaaivlakte en het wandel terras.

- Vervoer over water optimaal organiseren en faciliteren aan het Steenplein

Het ponton aan het Steenplein is de aanlegplaats voor het Sint-Annaveer en de Waterbus. Samen met de stadshavenmeester en partners in watermobiliteit wordt onderzocht hoe het vervoer over water op deze plek zo optimaal mogelijk georganiseerd en gefaciliteerd kan worden.

- Centrale plek en verknoping van mobiliteit

Naast de centrale plek voor watervervoer komt er ruimte voor deelmobiliteit en openbaar vervoer. Ook is er aandacht voor toegankelijkheid voor de hulpdiensten.

- Mogelijkheden voor activiteiten op de kaaivlakte

Het schetsontwerp wil de kaaivlakte nieuw leven inblazen door in nieuwe mogelijkheden voor activiteiten te voorzien. Onder de hangars is er ruimte voor kleinschalige evenementen. De noordelijke hangar speelt een rol in het toeristische onthaal doordat hij aansluit op de cruiseterminal en Het Steen. Een route door de hangars, parallel aan de Schelde, leidt langs de plek waar de Sint-Walburgiskerk stond. Paviljoenen onder de hangars kunnen dienen voor voorzieningen of als archeologische stopplaatsen voor een blik in de ondergrond. In de zuidelijke hangar is er ook in ruimte voorzien voor kleinschalige evenementen, zoals marktjes, film, voordracht ...

- Kans grijpen om te vergroenen

Het centrale deel van de Scheldekaaien is momenteel nog een verharde vlakte, waar geparkeerde auto's en kasseien overheersen. Het schetsontwerp wil de kaaivlakte met groen verzachten. Op het Steenplein worden de bestaande bomen zo veel mogelijk behouden en aangevuld met nieuwe bomen zodat een groen plein ontstaat. Ook de ondergrond wordt voorzien van een groene plantenlaag. Zo zet dit schetsontwerp verder in op de vergroening van de Scheldekaaien. Ook de wandelterrassen worden vergroend. De parking verdwijnt, het Flandria-paviljoen blijft. Er wordt ook onderzocht of er een stadstuin kan komen in de zuidelijke hangar. Het unieke Scheldezicht blijft behouden.

Tractebel Engineering en Palmbout Urban Landscapes vormen samen het ontwerpteam voor het centrale deel van de Scheldekaaien.

Verdiepte kaaiweg

Verder heeft het college in juli 2022 ook beslist om de Via Sinjoor door te trekken van de Grote Markt langs de Suikerrui tot aan Het Steen, met een vrije doorgang over de Scheldekaaien. Het autoverkeer en het snelle fietsverkeer langs de Scheldekaaien gaat ondergronds, langs een verdiepte kaaiweg. Ook de ingang van de parking Grote Markt gaat ondergronds, en er komt ondergronds ook een fietsparking.

Die beslissing kwam er nadat in 2020 fase 1 van de haalbaarheidsstudie voor de ondertunneling van de kaaiweg werd afgerond. Na studie van 4 varianten viel de voorkeur op een verdiepte kaaiweg van 210 meter ter hoogte van het Steenplein. Het vervolg van de haalbaarheidsstudie onderzocht onder meer technische randvoorwaarden en de impact op ondergrondse infrastructuur zoals de ruïen. Ook werd bekeken of de verdiepte kaaiweg past binnen de heraanleg van de kaaivlakte van het centraal deel van de Scheldekaaien. Uit fase 2 van de haalbaarheidsstudie bleek dat de aanleg mogelijk is.

Op de website van [Antwerpen Morgen](#) lees je meer over de verdiepte kaaiweg.

Participatie

Om iedereen de kans te geven om mee na te denken over het ontwerp van het centrale deel van de Scheldekaaien, is *Driewerf Hoera!* in het leven geroepen. Dat is een reeks participatiemomenten over het ontwerp van het centrale deel van de Scheldekaaien. Gedurende tien dagen, van vrijdag 3 tot en met zondag 12 mei 2019, was iedereen welkom om mee na te denken over de toekomst van dat stukje Scheldekaaien.

Driewerf Hoera! is een samenwerking tussen Stichting Kleinschalige Culturele Producties (KCP), Palmbout Urban Landscapes en Team

In de aanloop naar het voorontwerp van het centraal deel noord van de Scheldekaaien is in januari 2022 een infomoment georganiseerd.

Jeugdparticipatie

De stad en AG Vespa hebben ook een inspraakproject voor jeugd georganiseerd. Om het centrale deel van de Scheldekaaien, tussen Zuiderterras en Noorderterras, leuker en aangenamer te maken voor iedereen luisterden we graag naar jullie ideeën. De bevraging liep van 27 augustus tot en met 30 september 2019 op de website van [OOR Antwerpen](#). De stedelijke jeugddienst verwerkte alle meningen tot een inspraakdossier.

Documenten

[Eindverslag Driewerf Hoera! - reeks participatiemomenten over ontwerp centraal deel Scheldekaaien](#)

[Folder uitnodiging Driewerf Hoera! - reeks participatiemomenten over ontwerp centraal deel Scheldekaaien](#)

Centraal deel noord

Het college keurde in oktober 2023 het definitieve ontwerp goed voor de vernieuwing van de Scheldekaaien van het Steenplein tot het Noorderterras. In dat deel zal het verleden van Antwerpen in de kijker staan, door ondergrondse restanten opnieuw beleefbaar te maken onder de historische hangars. De hangars zelf worden gerestaureerd en er komen trappen naar het wandel terras. Ook dat wordt gerestaureerd, tot een groene verblijfsruimte met zitbanken. De werken worden gefaseerd uitgevoerd. De aannemer is in september 2023 alvast gestart met de vernieuwing van de hangars en het wandel terras.

Het centrale deel van de Scheldekaaien is het deel tussen het paviljoen van het Zuiderterras en dat van het Noorderterras. In juli 2021 is het schetsontwerp voor dat volledige deel goedgekeurd. Er is ook al een definitief ontwerp goedgekeurd voor het noordelijke stuk van dat centrale deel: van de helling van het Zuiderterras aan het Steenplein tot het paviljoen van het Noorderterras. Het gaat dus om het Steenplein en het gedeelte met historische hangars ten noorden daarvan.



Een toekomstbeeld van de waterkering onder de hangars, en een trap als nieuwe verbinding met het bovenliggende wandel terras © Palmbout Urban Landscapes – Tractebel

Waterkering

In het centrale deel van de Scheldekaaien wordt in totaal 813 meter nieuwe waterkering voorzien: 107 meter vaste en 706 meter mobiele. Een doorlopende verhoging van 80 centimeter boven de blauwe steen vormt de vaste waterkering. Indien nodig treedt de mobiele waterkering (tot 2,25 meter boven de blauwe steen) in werking.



De vroegere burchtmuur wordt over de hele breedte van de hangars blootgelegd tot een diepte van 2,7 meter © Palmbout Urban Landscapes – Tractebel

Verleden zichtbaar gemaakt onder hangars

Op de site ter hoogte van de historische hangars ten noorden van het Steenplein is Antwerpen ontstaan. Hier lag de kern van de oude burcht met de Sint-Walburgiskerk, de Vierschaer, het Reuzenhuis en de Burchtmuur. Ongeveer een halve meter onder de kasseivlakte liggen de fundamenten van de oude stad, die doorlopen in de oudste straten van de stad zoals de Palingbrug, de Burchtgracht en de Willem Ogierplaats. De nabijheid van Het Steen en de cruiseterminal maakt dit bovendien tot een belangrijke toeristische entree van de stad. De ruimte onder de hangars zal daarom mee het onthaal van de stad vormen waar toeristen, bezoekers en inwoners kennismaken met het gelaagde verleden van Antwerpen. Onder de hangars zal de heraanleg de voormalige stadsplattegrond zichtbaar maken in de bestrating. De vroegere burchtmuur wordt over de hele breedte van de hangars blootgelegd tot een diepte van 2,7 meter. Dat geeft een spectaculair zicht op dit grootschalige bouwwerk dat rond het jaar 1000 de grens van de stad vormde.



Er komen onder de hangars ook enkele paviljoenen voor speelruimte en info- of exporuimte © Palmbout Urban Landscapes – Tractebel

Tussen de burchtmuur en Het Steen liggen langs de voormalige Mattestraat de contouren van de oude burcht die zichtbaar zal worden met historische restanten van onder meer de Sint-Walburgiskerk, de Vierschaer en het Reuzenhuis. Bovendien plaatst de stad langs die voormalige Mattestraat enkele paviljoenen voor speelruimte en info- of exporuimte. Dat naar analogie met de vroegere enclos, afgeschermdes ruimtes die door de overslagbedrijven en douane werden gebruikt om tijdelijk goederen veilig op te slaan.

De hangars zullen zo het verleden tastbaar maken en een route bieden voor aankomende cruisevissagiers, over de Mattestraat naar een halteplaats voor toeristenbussen in het naastliggende deelgebied Bonapartedok en Loodswezen.



Een toekomstbeeld van de hangars na de heraanleg van de kaaivakke © Palmbout Urban Landscapes – Tractebel

Meer daglicht

Om van de ruimte onder de hangars een aangename verblijfsruimte te maken, worden enkele zaken tijdens de restauratie aangepast. Zoals het vernieuwen en vergroten van de huidige lichtstraten, zodat meer licht tot in de hangars doordringt. De restanten van de burchtmuur en de Sint-Walburgiskerk krijgen daarbij extra veel daglicht. Er gebeuren ook specifieke ingrepen aan de daken van de hangars om het akoestisch comfort te verbeteren.



Een toekomstbeeld van het wandel terras, omgevormd tot groene aangename verblijfsruimte met zitplekken © Palmbout Urban Landscapes – Tractebel

Wandel terras als groene aangename verblijfsruimte

Het verhoogde wandel terras biedt een prachtig uitzicht op de Schelde. Op twee plekken komt een verbinding met de ondergelegen ruimte via een trap. Het wandel terras zelf wordt opgeknappt. De stad vernieuwt de vloer en de balustrade, en die laatste krijgt een houten leunrand. Het wandel terras vergroent tot 'Kaailine', een aangename verblijfsruimte met een robuust maritiem karakter en zitplekken.

Grote plantvakken uit staal en hout worden met elkaar verbonden zodat een aaneengeschaalde groenzone ontstaat. Er is steeds een minimale vrije doorgang van 3 meter, zodat de gebruikers voldoende ruimte hebben. De plantvakken zullen zich aan de stadszijde situeren, om het zicht op de Schelde te vrijwaren. Tussen de vakken ontstaan 'kamers' of verblijfsruimtes. Het zitmeubilair zal zowel vrijstaand zijn als geïntegreerd in de plantvakken, en wordt zowel naar de Schelde als naar de stad gericht.

De beplantingskeuze hangt samen met het maritieme karakter van de plek. Er wordt gekozen voor planten die gedijen in een duinenlandschap. Die zullen ook kunnen groeien in uitzonderlijke omstandigheden met veel wind, droogte, zout van het brakke Scheldewater en zon.

Er komt een gevarieerd aanbod van grassen met accenten zoals verbena of grote pimpernel, die overgaan in struiken en heesters met een maximale hoogte van 1,5 meter, zoals duindoorn en brem. Daarnaast zijn er gekleurde zones met karakterplanten zoals zeekool, cipressenkruid, blauwspirea, ... In het voorjaar zorgen tulpen en sneeuwkllokjes voor het kleurenpalet. De plantvakken zijn zo opgebouwd dat ze regenwater kunnen bufferen.



Een toekomstbeeld van het Steenplein na de heraanleg © Palmbout Urban Landscapes – Tractebel

Groen, schaduwrijk Steenplein

Het Steenplein krijgt een hogere verblijfskwaliteit waarbij Het Steen, het Flandriapaviljoen, de Schelde en de waardevolle bomen opnieuw mooi zichtbaar worden. Overtollige elementen zoals de tijdelijke kiosk bij de blauwe steen worden verwijderd, net zoals de bestaande verharding. Het plein krijgt ook een groene vernieuwing. De bestaande bomen blijven zoveel mogelijk behouden en aangevuld met meer groen. Onder de bomen, midden op het plein, komt een intieme parkruimte die aansluit op het Flandriapaviljoen. Er komen twee verblijfsplekken met zitbanken en plantvakken met een mix aan vaste planten, waaronder

varens en siergrassen.



Een toekomstbeeld van de hangars na de heraanleg van de kaaivlakte, met in de achtergrond een paviljoen dat als speelruimte zal dienen © Palmbout Urban Landscapes – Tractebel

Ruimte voor evenementen

Doordat de waterkering dichterbij de Schelde komt, zullen de hangars en het Steenplein beter te bereiken zijn vanuit de binnenstad, en ook te gebruiken onafhankelijk van de waterstand. Een wandelroute door de hangars verbindt verschillende plekken waar ruimte is voor evenementen. Evenementen die momenteel plaatsvinden op het Steenplein kunnen in de toekomst gebruikmaken van de hangars. Een grote vlakke vloer sluit vanaf de burchtmuur aan op Het Steen en loopt door naar de Suikerrui.

Participatiemomenten

Om het ontwerp van het volledige centrale deel van de Scheldekaaien vorm te geven, vond in 2019 gedurende tien dagen een reeks participatiemomenten plaats. In de aanloop naar het voorontwerp is in januari 2022 een infomoment georganiseerd waarbij reacties op het schetsontwerp welkom waren. Een uitgebreide online bevraging leverde een reactie op van 395 geïnteresseerden. Daaruit bleek onder andere de vraag om de hangars in te zetten voor markten, evenementen, sport, spel,... en om de geschiedenis van de plek terug te zien en te beleven in het openbaar domein. Ook de duidelijke wens naar vergroening kwam vaak aan bod.

Timing en ontwerpteam

De aanleg van het noordelijk stuk van het centraal deel van de Scheldekaaien gebeurt in fases. De restauratie van de hangars en het wandel terras is alvast gestart in september 2023. Als alles vlot verloopt, is tegen de zomer van 2024 het wandel terras volledig vernieuwd en opnieuw open voor het publiek. De restauratiewerken aan de hangars lopen dan nog verder tot het voorjaar van 2025. Aansluitend starten de werken aan de waterkering en de heraanleg van de kaaivlakte. Het ontwerp van de kaaivlakte van het centraal deel is van Palmbout Urban Landscapes en Tractebel.



Een toekomstbeeld van de waterkering ter hoogte van het Steenplein, dat na de heraanleg veel groener zal zijn © Palmbout Urban Landscapes – Tractebel

Ponton cruiseterminal

Zee- en riviercruises meren voortaan aan ter hoogte van Het Steen

Het ponton van de nieuwe cruiseterminal ligt op zijn plaats aan het Steenplein. Aan het ponton, dat 350 meter lang is, kunnen zee- en riviercruises aanmeren. De werken zijn sinds midden 2021 afgerond.

Waarom dit project?

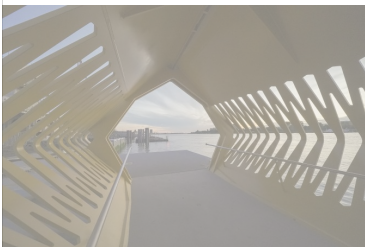
De voorbije jaren kende Antwerpen groeicijfers als bestemming voor zee- en riviercruises. In 2019 deden 887 rivier- en 33 zee-cruises de stad aan, goed voor 147.372 passagiers. Die groei resulteerde in de nood aan extra capaciteit en een betere en aan strengere milieunormen aangepaste infrastructuur om de schepen en passagiers te ontvangen. De cruiseterminal onder hangar 21 aan het Zuiderterras voldeed niet meer aan de eisen inzake comfort en duurzaamheid.

De stad besliste in 2018 om de nieuwe cruiseterminal te integreren in het toekomstige toeristische onthaalcentrum in en rond Het Steen. Zo kunnen passagiers van zee- en riviercruises meteen optimaal ontvangen worden in Antwerpen. Daarvoor is de aanmeerplaats voor schepen verplaatst naar een locatie ter hoogte van Het Steen.

Wat gebeurt er?

Ten noorden van het ponton Van Dijck, het populaire toegankelijke ponton aan het Steenplein, is een uitbreiding voorzien van 350 meter met een ponton dat geschikt is voor het aanmeren van zee- en riviercruises.

Eerst is de kaaimuur gestabiliseerd, zoals dat over de volledige lengte van de Scheldekaaien gebeurt. Het nieuwe ponton bestaat uit een aantal verschillende onderdelen. Twee toegangsplatformen sluiten via twee bruggen aan op het ponton. Op het ponton zelf bevindt zich een drijvend, transparant paviljoen. Er is ook een aansluiting met het bestaande ponton, waaraan De Waterbus en het veer aanmeren.



Een van de toegangsbruggen van het nieuwe ponton © AG Vespa - Jasper Léonard
Het Steen, vlak bij het nieuwe ponton, is volledig gerestaureerd en uitgebreid en heeft een nieuwe functie als toeristisch onthaalcentrum. Ook de passagiers van de zee- en riviercruises worden in Het Steen onthaald.

Het ontwerp

Op het aanmeerponton beschermt een luifel passagiers tegen regen en schermt hen af van het water. De wand van de luifel heeft een open patroon, net zoals de toegangsbruggen en het paviljoen. De hoofdstructuur van de toegangsbruggen is geschilderd staal. De verschillende delen zijn geschilderd in een lichtgrijze kleur aan de buitenzijde en in heldere kleuren aan de binnenzijde. De luifel kleurt aan de binnenzijde maritiem blauw, de toegangsbruggen geel. De kleuren zijn geïnspireerd op de typische kleuren die aanwezig zijn in de haven.



Een van de toegangsbruggen wordt op haar plek gehesen © AG Vespa - Jasper Léonard

Timing en uitvoering

De constructie van het ponton is in de loop van 2019 en 2020 gemaakt in een staalbouwatelier in Wondelgem. In het najaar van 2020 zijn de onderdelen met verschillende transporten via de Schelde naar het Steenplein gebracht. Daar is het ponton vervolgens ter plekke afgewerkt en aan elkaar gemonteerd.

Sinds midden 2021 zijn de werken afgerond en is de cruiseterminal verhuisd naar zijn nieuwe locatie.

Wie werkt eraan mee?

Het cruise-ponton wordt gerealiseerd in opdracht van de stad Antwerpen en De Vlaamse Waterweg nv. AG Vespa is gedelegeerd bouwheer. Het ontwerp is van NEY & Partners, SBE – Technum is het studiebureau. De tijdelijke handelsvereniging Artes Roegiers – Victor Buyck voert de werken uit.

De reis die de verschillende onderdelen van het ponton hebben afgelegd van staalatelier via sluisen en de haven naar de Scheldekaaien aan het Steenplein © AG Vespa - Jasper Léonard

Tijdlijn

[Oktober 2023](#)

Definitief ontwerp centraal deel noord goedgekeurd

Het college keurde het definitieve ontwerp goed voor de vernieuwing van de Scheldekaaien van het Steenplein tot het Noorderterras. Je leest er alles over op deze pagina onder '[Centraal deel noord](#)'.

[September 2023](#)

Start restauratie wandel terras en hangars tussen Steen en Noorderterras

In september 2023 is de restauratie van het wandel terras en de hangars tussen Het Steen en het Noorderterras gestart. Als alles vlot verloopt gaat het wandel terras tegen de zomer van 2024 terug open, en zijn de werken aan de hangars afgerond in het voorjaar van 2025. De restauratie past binnen het langlopende project van de volledige heraanleg van de Scheldekaaien.

[November 2022](#)

Voorontwerp centraal deel noord goedgekeurd

Het college keurde het voorontwerp goed voor de vernieuwing van de Scheldekaaien van het Steenplein tot het Noorderterras. In dit deel zal het verleden van Antwerpen in de kijker staan, door ondergrondse restanten opnieuw beleefbaar te maken onder de historische hangars. De hangars zelf worden gerestaureerd en er komen trappen naar het wandel terras. Ook dat wordt gerestaureerd, tot een groene verblijfsruimte met zitbanken. De werken worden gefaseerd uitgevoerd. Als alles vlot verloopt, start de aannemer in het voorjaar van 2023 met de vernieuwing van de hangars en het wandel terras.

[11 januari 2022](#)

Infomoment over het ontwerp van de kaavvlakte tussen Noorder- en Zuidterras

Op dinsdag 11 januari organiseren we tussen 19 en 20 uur een digitaal infomoment over het ontwerp van de kaavvlakte tussen het Noorderterras en het Zuidterras. Je leest er meer over in het [nieuwsbericht over het infomoment](#).

[Oktober 2021](#)

Einde renovatiewerken Het Steen

De renovatiewerken aan Het Steen zijn afgerond en in oktober 2021 is Het Steen feestelijk geopend.

Midden 2021

Einde werken ponton cruisterminal

De werken aan het ponton van de nieuwe cruisterminal zijn sinds midden 2021 afgerond.

Juli 2021

Schetsontwerp centraal deel Scheldekaaien

Het schetsontwerp voor het centrale deel van de Scheldekaaien, tussen het Zuiderterras en Noorderterras, is goedgekeurd. Het schetsontwerp wil de geschiedenis van de stad opnieuw zichtbaar maken, Het Steen als toeristisch onthaal verankeren in de omgeving, de kaaivlakte door middel van trappen verbinden met de wandelterrassen, het vervoer over water op deze plek bestendigen, er een centraal mobiliteitsknooppunt van maken, ruimte bieden voor kleinschalige evenementen en activiteiten, en de kaaivlakte vergroenen. Je leest hier alles over het [schetsontwerp](#).

Oktober 2020

Onderdelen ponton aangekomen aan de Scheldekaaien

Het ponton van de nieuwe cruisterminal ligt op zijn plaats aan het Steenplein. Alle onderdelen zijn begin oktober 2020 via de Schelde aangekomen in Antwerpen. Aan het nieuwe ponton, dat 350 meter lang is, kunnen zee- en riviercruises aanmeren. De komende maanden worden alle onderdelen ter plekke afgewerkt en aan elkaar gemonteerd. Als alles vlot verloopt, zijn de werken afgerond in het voorjaar van 2021. Je leest er alles over in het nieuwsbericht over het [transport](#).

Midden 2020

Conceptschets centraal deel Scheldekaaien

In juli 2020 ligt er een conceptschets voor het centrale deel van de Scheldekaaien, van Zuiderterras tot Noorderterras. Je leest er alles over in het nieuwsbericht over de [conceptsheets](#).

27 augustus - 30 september 2019

Inspraak voor jeugd over ontwerp centraal deel Scheldekaaien

Na *Driewerf Hoera!*, de reeks participatiemomenten voor het grote publiek over het ontwerp van het centrale deel van de Scheldekaaien, organiseren de stad en AG Vespa een inspraakproject voor jeugd. Om het centrale deel van de Scheldekaaien, tussen Zuiderterras en Noorderterras, leuker en aangenamer te maken voor iedereen luisteren we graag naar jullie ideeën. De bevraging loopt van 27 augustus tot en met 30 september 2019 op oor.antwerpen.be/scheldekaaien.

Daarna verwerkt de stedelijke jeugddienst alle meningen tot een inspraakdossier.

3 - 12 mei 2019

Driewerf Hoera!

Van 3 tot en met 12 mei 2019 vindt er een reeks participatiemomenten plaats onder de noemer *Driewerf Hoera!* Tijdens die participatiemomenten kan iedereen mee nadenken over het ontwerp van het centrale deel van de Scheldekaaien, van Zuiderterras tot Noorderterras.

November 2018

Start werken ponton

In november 2018 zijn de werken aan het ponton gestart.

Juli 2018

Conceptsubsidie schetsontwerp centraal deel Scheldekaaien

Het Team Stedenbeleid van de Vlaamse overheid verleent een conceptsubsidie aan het centrale deel van de Scheldekaaien. Zo kan een multidisciplinair onderzoeksteam een schetsontwerp maken voor dat stukje Scheldekaaien.

Mei 2018

Start werken Het Steen

In mei 2018 starten de werken aan Het Steen.

2010

Definitief masterplan

Het definitieve masterplan Scheldekaaien is klaar. Dat is een plan waarin de Scheldekaaien zijn opgedeeld in 7 deelgebieden.

Definitief masterplan Scheldekaaien

2009

Lancering website Onze Kaaien

Inspraak met lancering website [Onze Kaaien](#), tafelgesprekken en het KAAiLAND-festival.

2007-2010

Voortraject

Er vindt een voortraject plaats gebaseerd op veel inspraak, overleg en studie.

2005

Update Sigmapijn

De huidige waterkeringsmuur moet 90 centimeter hoger worden (2,25 meter boven de Blauwe Steen).

Downloads

Documenten

[Haalbaarheidsstudie fase 2 verdiepte kaaiweg](#)

[Haalbaarheidsstudie fase 2 verdiepte kaaiweg - hydraulische nota](#)

[Haalbaarheidsstudie fase 2 verdiepte kaaiweg - plannen](#)

[Haalbaarheidsstudie fase 1 verdiepte kaaiweg](#)

[Eindverslag Driewerf Hoera! - reeks participatiemomenten over ontwerp centraal deel Scheldekaaien](#)

[Folder uitnodiging Driewerf Hoera! - reeks participatiemomenten over ontwerp centraal deel Scheldekaaien](#)

[Scheldekaaien - alle deelgebieden](#)

[Masterplan Scheldekaaien](#)

Rol AG Vespa [Projectregisseur](#)

Gedelegeerd bouwheer

Partners De Vlaamse Waterweg nv

stad Antwerpen

Ontwerper Ney & Partners met SBE – Technum als studiebureau (ponton)

Palmbout Urban Landscapes en Tractebel (ontwerp kaai vlakte centraal deel Scheldekaaien en Kaailine)

Architect noAarchitecten (Het Steen)

Aannemer THV Artes Roegiers – Victor Buyck (ponton)

Subsidies Stadsvernieuwingsfonds Vlaanderen

Team Stedenbeleid Vlaamse overheid (conceptsubsidie centraal deel Scheldekaaien)

Thema [Stad aan het water](#)

Openbaar domein

Status In realisatie

Tags Scheldekaaien

publieke ruimte