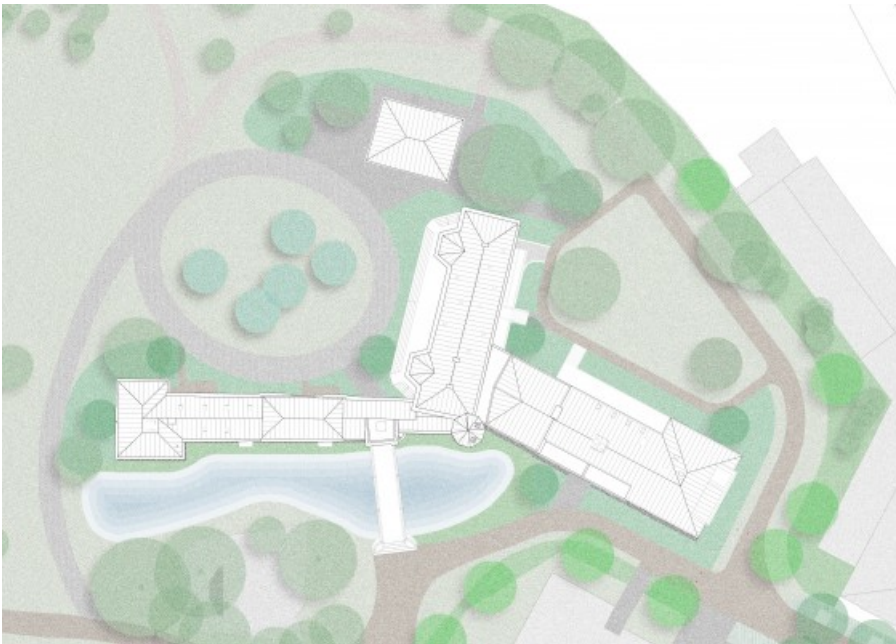


Runcvoorthof









Waarom dit project?

AG Vespa vormt leegstaande en verkrotte panden om tot kwaliteitsvolle en duurzame woonprojecten. Op die manier krijgt de opwaardering van een aantal wijken een impuls.

Wat gebeurt er?

Het kasteel Runcvoorthof is een historisch waardevolle site in Merksem. De oorsprong ervan gaat terug naar het midden van de 16^{de} eeuw. Het gebouw bestaat uit 3 vleugels: een kasteelvleugel, een dienstvleugel en een kloostervleugel. Er is ook een koetshuis. De kasteel- en dienstvleugel en het koetshuis werden in 1984 beschermd als monument. De kloostervleugel werd niet beschermd maar maakt samen met het omliggende park deel uit van een beschermd stadsgezicht. Bovendien is de kloostervleugel, samen met de rest van de gebouwen, opgenomen in de Inventaris Bouwkundig Erfgoed.

Wonen in de kasteel- en dienstvleugel

In de kasteel- en dienstvleugel realiseren we 7 woningen. Er komen zowel gezinswoningen als een studio en een loft. De woningen worden

volledig afgewerkt en daarna verhuurd.

De architecten gaan respectvol om met het waardevolle erfgoed van het Runcvoorthof: de basisindeling van het kasteel wordt zo veel mogelijk behouden en waar mogelijk teruggebracht naar de originele staat. Waardevolle historische elementen worden zo veel mogelijk bewaard en hersteld.

Koetshuis met commerciële invulling

Het koetshuis, dat naast het kasteel ligt, wordt gerenoveerd en krijgt daarna een nieuwe commerciële invulling. AG Vespa neemt de renovatie van de buitenzijde op zich en zal nadien een oproep lanceren voor de nieuwe commerciële invulling.

Erfpachter voor de kloostervleugel

Ook de kloostervleugel van het Runcvoorthof wordt herbestemd. AG Vespa neemt de renovatie van de buitenzijde van de kloostervleugel op zich en zocht een erfpachter die de vleugel een nieuwe invulling geeft en de renovatie- en inrichtingswerken aan de binnenzijde op zich neemt. Het ontwerp voorzagt hier een woonproject. De erfpachter kreeg wel de mogelijkheid om van die bestemming af te wijken en er gemeenschapsvoorzieningen of voorzieningen van openbaar nut in onder te brengen.

Na een openbare oproep werd een geschikte erfpachter gevonden. VillaVip zal er een woonproject onderbrengen voor 10 mensen met een beperking en een zorgkoppel.

Als alles vlot verloopt, zijn alle werken aan het gebouw in het voorjaar van 2021 afgerond.

Omgevingsaanleg zorgt voor extra troeven

Na de renovatie van het Runcvoorthof wordt, samen met stad Antwerpen en het district Merksem, ook de omgeving rondom het kasteel heraangelegd. De werken zijn op 31 mei 2021 gestart. Als alles vlot verloopt, is de oplevering van de werken voorzien eind 2021.

Door de kapel naast de kloostervleugel af te breken, wordt het kasteel opnieuw als een vrijstaand gebouw in het park geplaatst. Zo krijgt het Runcvoortpark hier een extra toegang langs de achterzijde van het gebouw. De historische toegangsbrug wordt een nieuwe publieke doorsteek.

Bij de omgevingsaanleg van het park is er specifieke aandacht voor de grens tussen de private woningen en het publieke park. Rondom het gebouw komen groene perken met lage dichte begroeiing, een infiltratievijver en fiets- en wandelpaden. Het doodlopende gedeelte van de Terlindenhofstraat naar het park wordt heringericht tot een dreef met kleiklinkers als waardige entree van het park, met bomen en autoparkeerplaatsen.

Zo draagt de herbestemming van het Runcvoorthof bij aan het masterplan Groen Hart Merksem. De parken in het centrum van Merksem werden ruimtelijk en functioneel met elkaar verbonden en vormen samen één groen geheel, waar het aangenaam vertoeven is.

Downloads

Documenten

[Definitief ontwerp omgevingsaanleg Runcvoorthof](#)

Rol AG Vespa [Publieke ontwikkelaar](#)

Architect Tijdelijke vereniging Collectief Noord Architecten - Studio Roma

Aannemer Verstraete Vanhecke nv

Soga nv (heraanleg openbaar domein)

Subsidies Stedenfonds

Thema [Wonen](#)

[Openbaar domein](#)

Projectkost 6.785.000 euro incl. btw

Status In realisatie

Tags

openbaar domein

grond- en pandenbeleid