

Kievit II



Werken, wonen, spelen en sporten op een unieke plek naast de treinsporen

Met het stadsproject Kievit II wordt de omgeving van een verlaten spoorweginfrastructuur in de dichtbebouwde Kievitwijk omgevormd tot een nieuwe groene plek met ruimte voor sport en spel, kantoren, woningen en publieke functies. Kievit II strekt zich uit vanaf het station Antwerpen-Centraal, tussen de spoorwegbedding en de Van Immerseelstraat, tot aan de Van den Nestlei. Dat gebied is ongeveer 2 hectare groot. Kievit II is gestart in 2012 en zal afgerond zijn tegen begin 2020.

Waarom dit project?

De omvorming van het station Antwerpen-Centraal tot een internationaal doorgangsstation vormde de aanleiding voor de nieuwe ontwikkelingen in de Kievitwijk. Samen met de ondertunneling van het station werd aan de zijde van de Kievitwijk een nieuwe toegang tot het station gebouwd. Zo kwam de voormalige achterzijde plots op het voorplan te liggen.

De ontwikkeling in de Kievitwijk begon tussen 2004 en 2006 met het stadsproject Kievit I. Toen werd de Van Immerseelstraat verbreed en ondertunneld. Er kwamen 5 kantoorgebouwen, 2 hotels en een appartementsgebouw. Het zijn hoge langwerpige volumes, met daartussen smalle publieke ruimten met relatief weinig verscheidenheid. Vanuit de buurt kwam er kritiek omdat er in Kievit I geen mix aan functies is, omdat er een groot verschil is tussen de hoogbouw en de bestaande bebouwing, en omwille van het weinig aantrekkelijke openbaar domein.

Naar aanleiding daarvan ontstond het stadsproject Kievit II. In samenwerking met de eigenaars en de buurt werd in 2007 een stadsontwerp opgemaakt met een mix van functies, beperktere bebouwing en openbaar domein met voldoende groen en sport- en spelmogelijkheden.

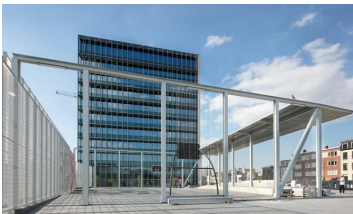
Wie werkt eraan mee?

AG VESPA coördineert de ontwikkeling van Kievit II. Het ontwerpteam van het openbaar domein is BUUR en HOSPER, in samenwerking met ARA. Voor de ontwikkeling van de nieuwe gebouwen wordt samengewerkt met privépartners Kairos nv en De Persgroep Publishing nv.

Openbaar domein

Het ontwerp voor het nieuw openbaar domein geeft de buurt groen, rustplekken en verschillende spelmogelijkheden. Het ontwerp houdt rekening met de historisch beschermde spoorwegberm en -bruggen en geeft de stationsbuurt opnieuw een internationale uitstraling.

Het ontwerp houdt rekening met de suggesties van de buurt en de gebruikers van het gebied. Het openbaar domein wordt in 2 fasen heraangelegd, aansluitend op de realisatie van 3 grote bouwontwikkelingen. De gebouwen en het openbaar domein worden zoveel mogelijk op elkaar afgestemd.



Spelen, voetballen, basketballen of skaten op de spoorwegbrug over de Plantin en Moretuslei © AG VESPA - Bart Gosselin

Openbaar domein zuidelijk deel

In september 2015 is de aanleg van het zuidelijke deel van het nieuw openbaar domein gestart. Dat is vanaf de Somersstraat, over de Plantin en Moretusbrug, tot aan de Baron Joostensstraat. Het openbaar domein bestaat onder andere uit verhoogde groenkussens met nieuwe bomen en bloemen en rode zitbanken waarin spelborden zijn verwerkt. Er is een 'multicourt', een sportkooi voor voetbal en basketbal, en een verticale speelwand om op te klimmen en te spelen op de spoorwegbrug over de Plantin en Moretuslei, tussen de Van Immerseelstraat en de Baron Joostensstraat. In juni 2017 was er een feestelijke opening.



Toekomstbeeld van het noordelijke deel van het openbaar domein Kievit II © BUUR - HOSPER

Openbaar domein noordelijk deel

Het noordelijke deel van het openbaar domein strekt zich uit langs de Van Immerseelstraat, vanaf de Somersstraat tot aan de grens met het Kievitplein. Ook hier komen verhoogde groenkussen

met grassen, kruidige vegetatie en krentenbomen. Ter hoogte van de Delacensierstraat, waar er volle grond is, wordt een grote es geplaatst.

In een van de groenvakken wordt een speeltuin van 180 m² voor de allerkleinsten ingewerkt. De speeltuin wordt een combinatie van speelaanleidingen (in de vorm van hellende vlakken en vormen in rubber) en traditionele speeltoestellen.

In de Van Spangenstraat en aan de Somersstraat komen er fietsnietjes om fietsen te stallen. De onderdoorgang van de spoorwegberm, richting de Simonsstraat, krijgt een betonnen voorzetwand.

In maart 2019 zijn de werken gestart. De oplevering van het noordelijke deel van het openbaar domein is voorzien in januari 2020.

Nieuwe gebouwen

Er komen ook 3 nieuwe gebouwen bij in de Kievitwijk. Ze zorgen voor een mix van wonen, werken, winkels en horeca.

- ✦ Bouwblok III: een kantoor voor Electrabel, een 30-tal woningen en gelijkvloerse ruimtes voor winkels en horeca. Bouwblok III grenst aan de Plantin en Moretuslei en aan een doorgang onder de spoorwegberm die de Diamantwijk en de Kievitwijk met elkaar verbindt. Stéphane Beel is de architect. Bouwblok III is al gerealiseerd.
- ✦ Bouwblok II b: de doorsteek onder de sporen wordt langs de andere zijde begrensd door een bouwblok met kantoren en woningen, naar een ontwerp van SVR-ARCHITECTS. Ook bouwblok II b is gerealiseerd.
- ✦ Bouwblok I: het laatste bouwblok dat gerealiseerd wordt, bevindt zich recht tegenover het station aan het Kievitplein. De afbraak van de bestaande panden is gebeurd in het najaar van 2017. Aansluitend wordt een nieuwbouwproject gerealiseerd met kantoren en commerciële functies zoals een Grand Café. De raad van bestuur van AG VESPA wees bouwblok I op maandag 19 december 2016 toe aan De Persgroep Publishing. Het wedstrijdontwerp is van Crepain Binst Architecture. De Persgroep zal in 2019 zijn intrek nemen in het gebouw.

Tijdslijn

[Maart 2019 - januari 2020](#)

Aanleg noordelijk deel openbaar domein

Het noordelijke deel van het openbaar domein wordt heraangelegd.

[2017-2019](#)

Realisatie bouwblok I

Bouwblok I, een ontwikkeling van De Persgroep Publishing nv, wordt gerealiseerd. Het bouwblok bevindt zich recht tegenover het station aan het Kievitplein en zal het kantoor van De Persgroep huisvesten en commerciële functies zoals een Grand Café. Hier zie je het wedstrijdontwerp van Crepain Binst Architecture.

[17 oktober 2017](#)

Infomarkt RUP 'Kievit II - wijziging'

Om het nieuwe RUP en de terinzagelegging van de proces- en startnota toe te lichten, organiseert de stad een infomarkt.

[2016-2017](#)

Realisatie bouwblok II b

Bouwblok II b, een private ontwikkeling door L.I.F.E. en Kairos nv, wordt gerealiseerd tot kantoren en woningen.

[29 november 2016](#)

Wedstrijdfiche bouwblok Kievit I

In november 2016 wordt het winnend ontwerp voor het bouwblok Kievit I bekendgemaakt.

[2015-2017](#)

Aanleg zuidelijk deel openbaar domein

Het zuidelijke deel van het openbaar domein wordt heraangelegd.

[2013-2015](#)

Realisatie bouwblok III

Bouwblok III, een private ontwikkeling door Kairos nv, wordt gerealiseerd tot het kantoor van ENGIE en woningen.

[21 november 2012](#)

Wedstrijdfiche Kievit II

In november 2012 wordt het winnend ontwerp voor het bouwblok Kievit II bekendgemaakt.

[Wedstrijdfiche Kievit II](#)

[Oktober 2012](#)

Keuze ontwerpteam openbaar domein

Er wordt een winnend ontwerpteam gekozen voor het openbaar domein: BUUR en Hosper, in samenwerking met ARA. Hier zie je hun wedstrijdontwerp.

[Maart 2012](#)

Ontwerpwedstrijd openbaar domein

De ontwerpwedstrijd voor het openbaar domein start.

[januari 2012](#)

Gemeentelijk ruimtelijk uitvoeringsplan Kievit II

De Vlaamse regering keurt het gemeentelijk ruimtelijk uitvoeringsplan (GRUP) Kievit II goed.

Downloads

Documenten

[Bewonersbrief start werken noordelijk deel openbaar domein Kievit II](#)

[Wedstrijdfiche bouwblok I](#)

[Wedstrijdfiche Kievit II](#)

[Infobord - algemeen](#)

[Infobord - openbaar domein zuid](#)

[Infobord - openbaar domein noord](#)

Rol AG VESPA

[Projectregisseur](#)

Partners

stad Antwerpen

District Antwerpen

Vlaamse overheid

Rio-Link

Kairos nv

De Persgroep Publishing

Ontwerper BUUR - HOSPER - ARA

Architect Stéphane Beel Architects

Crepain Binst Architecture

SVR-Architects

Subsidies Europees Fonds voor Regionale Ontwikkeling (EFRO)

Thema [Stedelijke ontwikkeling](#)

[Openbaar domein](#)

Status In realisatie

Tags stedelijke ontwikkeling

openbaar domein